

Rapport de statistiques d'activités hospitalières m-c-o

EN PAYS DE LA LOIRE

2021
2024


Flux de patients et parts de marché des établissements de santé

MAPES

Appui à la performance en santé

— Pays de la Loire —





2021
2024

Éditorial

Un outil de repérage & d'analyse pour aider à la prise de décision

La MAPES vous propose un livret de statistiques sur les activités MCO des établissements sanitaires de la région Pays de la Loire.

La présente édition vise à analyser l'évolution de l'activité, aussi bien en hospitalisation complète qu'en hospitalisation à temps partiel, sur la période 2021-2024. Il a été établi à partir de données issues de la base nationale. Il concerne les données d'activité MCO, hors séances.

La structure du document reste la même d'une année à l'autre de manière à permettre les comparaisons dans le temps même si des informations nouvelles peuvent être intégrées. Il vise à retracer l'évolution de l'activité des établissements, les parts de marché et les flux de patients. Les informations sont déclinées selon

3 approches :

- Une approche régionale
- Une approche départementale
- Une approche par sous-territoire.

Ce document constitue une base d'informations précieuse pour conduire des stratégies territoriales de santé et adapter les offres de soins au service de la population.

La MAPES se tient à votre disposition pour tout complément d'information, ainsi que pour des analyses spécifiques de ces données. N'hésitez pas à nous faire part des thématiques que vous souhaiteriez voir développées ainsi que toute piste d'évolution de ce document.

Bonne lecture

Contact

activitemed@mapes-pdl.fr
www.mapes-pdl.fr

Sommaire

| | |
|--------------------------------------|----|
| Précisions méthodologiques | 07 |
| Définitions des indicateurs utilisés | 09 |

10

Partie 1 : Synthèse régionale des pays de la Loire

| | |
|--|----|
| I. Activité réalisée dans la région | 12 |
| II. Fuites et flux de patients au sein de la région Pays de la Loire | 23 |
| A. Fuites régionales | 23 |
| B. Fuites départementales | 24 |

26

Partie 2 : Synthèse départementales

27

Loire-Atlantique

| | |
|--|----|
| I. Activité réalisée par les établissements du 44 | 28 |
| A. Répartition des parts de marché départementales 2024 par domaine d'activité | 32 |

| | |
|--|----|
| B. Évolution 2021-2024 des PdM des établissements publics et ESPIC pour les 15 principales activités en volume de séjours | 34 |
| C. Évolution 2021-2024 du nombre de séjours et des PdM des principaux établissements de la Loire-Atlantique pour les 10 premières activités en volume de séjours | 36 |

II. Activité générée par les patients résidant dans le département 40

| | |
|--|----|
| A. Vision générale | 40 |
| 1. Flux et fuite de patientèle | 40 |
| 2. Activité et parts de marché hospitalières départementales pour les résidents de la Loire-Atlantique | 43 |
| B. Décomposition par sous-territoire | 44 |
| 1. Territoire « Centre » - bassin nantais | 45 |
| 2. Territoire « Est » - bassin ancenien | 53 |
| 3. Territoire « Nord » - bassin castelbriantais | 61 |
| 4. Territoire « Ouest » - bassin nazairien | 69 |

78

Maine-et-Loire

| | |
|---|----|
| I. Activité réalisée par les établissements du 49 | 79 |
| A. Répartition des parts de marché départementales 2024 par domaine d'activité | 83 |
| B. Évolution 2021-2024 des PdM des établissements publics et ESPIC pour les 15 principales activités en volume de séjours | 85 |

C. Évolution 2021-2024 du nombre de séjours et des PdM des principaux établissements pour les 15 premières activités en volume de séjours 87

II. Activité générée par les patients résidant dans le département 91

A. Vision générale 91

1. Flux et fuite de patientèle 91

2. Activité et parts de marché hospitalières départementales pour les résidents du Maine-et-Loire 94

B. Décomposition par sous-territoire 95

1. Territoire « Nord » – bassin angevin 96

2. Territoire « Est » – bassin saumurois 104

3. Territoire « Ouest » – bassin choletais 112

121
Mayenne

I. Activité réalisée par les établissements du 53 122

A. Répartition des parts de marché départementales 2024 par domaine d'activité 126

B. Évolution 2021-2024 des PdM des établissements publics pour les 15 principales activités en volume de séjours 127

C. Évolution 2021-2024 du nombre de séjours et des PdM des principaux établissements pour les 10 premières activités en volume de séjour 129

II. Activité générée par les patients résidant dans le département 133

A. Vision générale 133

1. Flux et fuite de patientèle 133

2. Activité et parts de marché hospitalières départementales pour les résidents de la Mayenne 136

B. Décomposition par sous-territoire 137

1. Territoire « Nord » – bassin mayennais 138

2. Territoire « Centre » – bassin lavallois 146

3. Territoire « Sud » – bassin castrogontérien 154

163
Sarthe

I. Activité réalisée par les établissements du 72 164

A. Répartition des parts de marché départementales 2024 par domaine d'activité 168

B. Évolution 2021-2024 des pdm des établissements publics et espic pour les 15 principales activités en volume de séjours 170

C. Évolution 2021-2024 du nombre de séjours et des PdM des principaux établissements pour les 10 premières activités en volume de séjours 172

II. Activité générée par les patients résidant dans le département **176**

| | |
|--|------------|
| A. Vision générale | 176 |
| 1. Flux et fuite de patientèle | 176 |
| 2. Activité et parts de marché hospitalières départementales pour les résidents de la Sarthe | 179 |
| B. Décomposition par sous-territoire | 180 |
| 1. Territoire « Nord » - bassin mamertin | 181 |
| 2. Territoire « Centre » - bassin manceau | 189 |
| 3. Territoire « Le Perche » - bassin fertois | 197 |
| 4. Territoire « Sud-Est » - bassin calaisien | 205 |
| 5. Territoire « Sud-Ouest » - bassin fléchois | 213 |

II. Activité générée par les patients résidant dans le département **235**

| | |
|--|------------|
| A. Vision générale | 235 |
| 1. Flux et fuite de patientèle | 235 |
| 2. Activité et parts de marché hospitalières départementales pour les résidents de la Vendée | 238 |
| B. Décomposition par sous-territoire | 239 |
| 1. Territoire « Nord-ouest » - bassin challandais | 240 |
| 2. Territoire « Centre » - bassin yonnais | 248 |
| 3. Territoire « Sud-Est » - bassin fontenaisien | 256 |

222
Vendée

I. Activité réalisée par les établissements du 85 **223**

| | |
|--|------------|
| A. Répartition des parts de marché départementales 2024 par domaine d'activité | 227 |
| B. Évolution 2021-2024 des PdM des établissements publics pour les 15 principales activités en volume de séjours | 229 |
| C. Évolution 2021-2024 du nombre de séjours et des PdM des principaux établissements pour les 10 premières activités en volume de séjours | 231 |

Précisions méthodologiques

Source des données :

Les données sont extraites de la base nationale.

Établissement dit “public”:

En fonction du volume que représentent les ESPIC, leur activité est soit intégrée à celle des établissements publics, soit traitée à part.

Quand la part des ESPIC est significative, elle est a minima identifiée en commentaire. De même, il est indiqué EPS quand il s’agit d’établissements publics stricto-sensu.

Prise en compte des fusions d’établissements :

De manière à ne pas fausser les évolutions, les établissements qui ont fusionné au cours de la période sont identifiés sous une seule et même raison sociale et leurs activités sont cumulées sur la totalité de la période étudiée.

Activité réalisée et activité générée :

Deux approches ont été retenues, que ce soit pour la vision régionale, ou pour la vision départementale :

- Activité réalisée : il s’agit de l’activité enregistrée dans les établissements de la région ou du département, quelle que soit l’origine géographique des patients pris en charge.
- Activité générée ou issue : il s’agit des séjours des patients résidant dans la région ou le département, quel que soit le lieu de prise en charge du patient.

Nombre de séjours :

L’activité en hospitalisation à temps partiel est distinguée de celle à temps complet.

Attractivité :

On entend par attractivité les séjours réalisés au sein d’un département et qui concernent des patients originaires d’un autre département.

Fuite de patientèle :

Activité réalisée hors du département (ou de la région).

Pour chacun des départements, en distinguant les établissements publics et ESPIC des établissements privés, les 5 groupes de type planification (GP – regroupement de GHM – voir infra « définitions ») représentant le plus grand nombre de séjours réalisés hors du département ont été identifiés.

L’idée est de présenter les activités générant les plus fortes fuites de patients et les établissements destinataires.

Flux de patientèle :

L’objectif est d’avoir, en plus de la vision extra-départementale (fuite), une vision intra-départementale des flux de patients. Pour chaque « sous-territoire » d’un département donné, on regarde quel est le comportement de la patientèle.

Les approches retenues ont été :

- Les patients restent-ils dans le département ou se dirigent-ils vers les départements limitrophes ?
- S’ils restent dans le département, vont-ils plus vers les établissements publics ou privés ?
- S’ils sortent du département, vont-ils plus vers les établissements publics ou privés ?

On ne considère pas comme une « fuite » un patient issu du sous-territoire « A » qui est pris en charge dans le sous-territoire « B » du même département. La notion de fuite est exclusivement envisagée sous l’angle interdépartemental.

Découpage des départements en « sous-territoires » :

Pour une analyse des flux internes à un département, ces derniers ont été découpés en territoires qui correspondent aux zones de recrutement des EPS.

Les zones de recrutement d'un établissement correspondent aux codes postaux d'où sont issus environ 80% des patients résidant dans le département étudié (ex : on considère que Pontchâteau est dans la zone de recrutement de Saint Nazaire car le code postal de Pontchâteau fait partie des 80% de codes postaux les plus fréquents dans le case mix patientèle de Saint Nazaire).

Certains codes postaux se trouvent nécessairement dans les zones de recrutement de plusieurs EPS. Des arbitrages ont parfois dû être faits pour affecter un code à une zone de recrutement ou à une autre : un code postal ne peut être affecté qu'à une seule zone sinon les séjours seraient comptés deux fois dans deux territoires différents ce qui fausserait l'analyse.

! La répartition dans les sous-territoires tient compte des évolutions des codes géographiques PMSI. Il peut arriver qu'à la suite d'un regroupement de codes, une commune passe d'un territoire à un autre. Compte tenu des populations concernées par ces regroupements, ces modifications ont peu d'impact sur l'activité globale du territoire concerné. !

En fonction des « chevauchements » des zones de recrutement, certains territoires peuvent contenir plusieurs établissements publics.

Définitions des indicateurs utilisés

Domaine d'activité (DA) :

regroupement de GHM indépendamment de la répartition médecine-chirurgie-obstétrique

ex. : dans la DA « Digestif » : GHM d'hépto-gastro (médecine) et GHM de chirurgie viscérale.

DA « activités inter spécialités, suivi thérapeutique d'affections connues

- Chirurgie inter spécialités
- Médecine inter spécialités
- Autres séjours sans acte, avec anesthésie, en ambulatoire (Aff. myéloP., peau, sein..)
- Chirurgie esthétique et de confort
- Traumatismes, allergies et empoisonnements sans acte opératoire, avec anesthésie, en ambulatoire
- Explorations nocturnes et apparentées
- Rééducation - Convalescence
- Signes et symptômes
- Suivi thérapeutique d'affections connues
- Explorations et surveillance pour autres motifs de recours aux soins
- Allergologie

Groupe de type planification (GP) :

regroupement de GHM – il s'agit ici de repérer les disciplines suivies au niveau des autorisations et de la planification permettant une partition des séjours (définition ATIH). En 2022, il existe 83 groupes de planifications qui respectent le découpage « M-C-O ».

À titre d'exemple, le GP « chirurgie vasculaire » regroupe les GHM suivants : interventions sur le système vasculaire précérébral, chirurgie majeure de revascularisation, ligatures de veines et éveinages, créations et réfections de fistules artérioveineuses pour affections

de la CMD 05, créations et réfections de fistules artérioveineuses pour affections de la CMD 11, autres interventions de chirurgie vasculaire.

Groupe d'activités (GA) :

subdivision des GP – il décrit l'activité de façon plus détaillée ; il répond plutôt au besoin des établissements de décrire leur activité au sein des services ou des pôles (définition ATIH).

Par exemple, le GP « chirurgie du sein » est composé de deux groupes d'activité : « chirurgie pour tumeur maligne du sein » et « chirurgie du sein hors tumeur maligne ».



Synthèse regionale des Pays de la Loire

Synthèse régionale

2021
2024

I. Activité réalisée par la région

12

II. Fuites et flux de patients au sein de la région Pays-de-la Loire

23

A. Fuites régionales

23

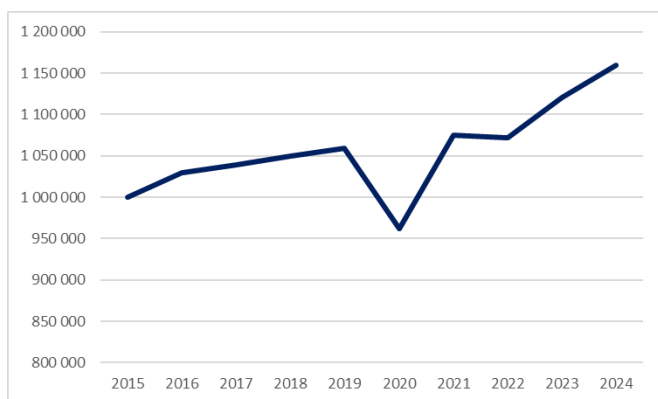
B. Fuites départementales

24

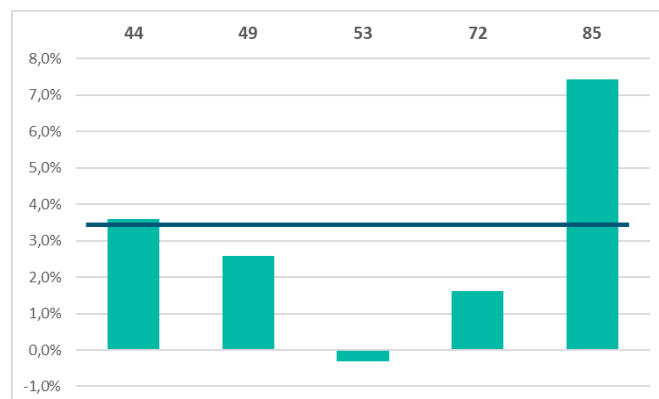
Activité réalisée dans la région

Après une légère baisse du nombre de séjours entre 2021 et 2022, la région enregistre une augmentation du nombre de séjours, tous types d'hospitalisation confondus, avec +3,44% entre 2023 et 2024.

**Séjours réalisés en Pays de la Loire
(2015 – 2024)**

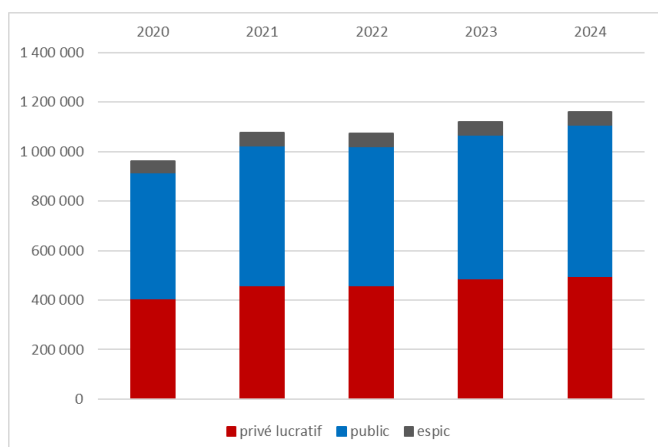


Évolution 2023-2024 séjours par département vs. moyenne régionale

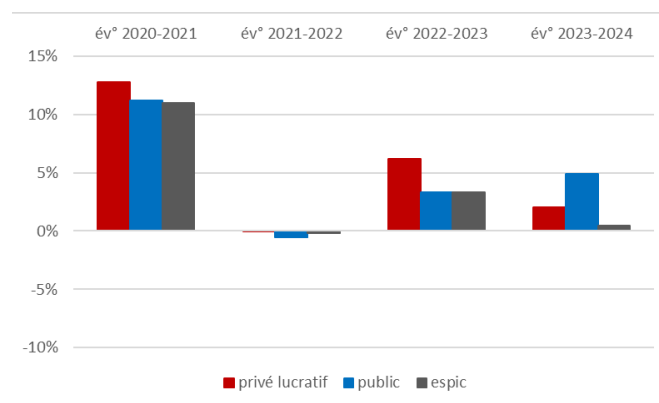


Entre 2023 et 2024, l'hospitalisation à temps complet enregistre une légère hausse (+1,4%) quand l'hospitalisation à temps partiel génère 5,1% de séjours en plus. Sur l'ensemble de la période, l'HC enregistre une baisse du nombre de séjours de 2,5% et l'HTP une hausse de 17,6%.

Nombre de séjours par statut d'établissement



Évolution annuelle du nombre de séjours par statut



Entre 2023 et 2024, les activités de médecine augmentent de 4,9% et celles de chirurgie de 1,8%. Les activités d’obstétrique stagnent (-0,3%)

Le nombre de séjours de médecine augmente de 6,1% en un an dans le secteur public et de 2,7% dans le secteur privé. Au global, ces activités génèrent 30 000 séjours de plus qu’en 2023. La grande majorité de ces séjours est réalisée dans les établissements publics puisqu’ils ont 65% de parts de marché.

Les activités de chirurgie ont généré 8 000 séjours de plus que l’année précédente. Les établissements privés enregistrent une hausse de 1,6% et les établissements publics de 3,1%. Cependant, les établissements privés conservent toujours 64% de ces activités.

En obstétrique, l’activité continue de diminuer avec une baisse de 5,3% d’activité sur la période et de 0,3% entre 2023 et 2024.

Au sein de la région, les 10 principaux établissements représentent 62% du volume de séjours réalisés en 2024 (63% en HC et 61% en HTP).

Les tableaux ci-dessous présentent pour ces 10 établissements :

- le total des séjours réalisés en 2021, 2023 et en 2024 en distinguant l’HC et l’HTP
- les évolutions d’activité,
- les évolutions des parts de marché.

Tableau global d’évolution 2021-2024 de l’activité réalisée par les établissements ligérien

| | 2021 | | | 2023 | | | 2024 | | | évolution activité 2024-2021 | | | évolution activité 2024-2023 | | |
|-----------------------------------|---------|---------|---------------|---------|---------|---------------|---------|---------|---------------|------------------------------|-------|---------------|------------------------------|------|---------------|
| | HC | HTP | total séjours | HC | HTP | total séjours | HC | HTP | total séjours | HC | HTP | total séjours | HC | HTP | total séjours |
| CHU DE NANTES | 76 343 | 59 962 | 136 305 | 76 407 | 65 476 | 141 883 | 77 496 | 70 118 | 147 614 | 1,5% | 16,9% | 8,3% | 1,4% | 7,1% | 4,0% |
| SANTÉ ATLANTIQUE | 22 938 | 63 663 | 86 601 | 19 955 | 68 955 | 88 910 | 18 123 | 72 784 | 90 907 | -21,0% | 14,3% | 5,0% | -9,2% | 5,6% | 2,2% |
| CHRU ANGERS | 51 977 | 29 779 | 81 756 | 52 174 | 32 239 | 84 413 | 53 828 | 34 356 | 88 184 | 3,6% | 15,4% | 7,9% | 3,2% | 6,6% | 4,5% |
| CHD VENDEE | 43 443 | 27 270 | 70 713 | 44 936 | 31 605 | 76 541 | 46 398 | 34 672 | 81 070 | 6,8% | 27,1% | 14,6% | 3,3% | 9,7% | 5,9% |
| CH LE MANS | 44 129 | 25 999 | 70 128 | 45 691 | 27 822 | 73 513 | 47 850 | 27 961 | 75 811 | 8,4% | 7,5% | 8,1% | 4,7% | 0,5% | 3,1% |
| L'HÔPITAL PRIVÉ DU CONFLUENT | 22 860 | 29 134 | 51 994 | 20 358 | 36 830 | 57 188 | 20 770 | 37 458 | 58 228 | -9,1% | 28,6% | 12,0% | 2,0% | 1,7% | 1,8% |
| CH ST-NAZAIRE | 27 746 | 18 777 | 46 523 | 26 543 | 20 499 | 47 042 | 26 287 | 21 652 | 47 939 | -5,3% | 15,3% | 3,0% | -1,0% | 5,6% | 1,9% |
| CLINIQUE JULES VERNE | 5 142 | 38 849 | 43 991 | 4 963 | 41 562 | 46 525 | 4 604 | 42 998 | 47 602 | -10,5% | 10,7% | 8,2% | -7,2% | 3,5% | 2,3% |
| CLINIQUE DE L'ANJOU | 15 949 | 24 761 | 40 710 | 15 718 | 27 042 | 42 760 | 15 596 | 28 115 | 43 711 | -2,2% | 13,5% | 7,4% | -0,8% | 4,0% | 2,2% |
| CENTRE MÉDICO-CHIRURGICAL DU MANS | 14 830 | 19 889 | 34 719 | 12 883 | 22 369 | 35 252 | 12 485 | 22 816 | 35 301 | -15,8% | 14,7% | 1,7% | -3,1% | 2,0% | 0,1% |
| AUTRES ETABLISSEMENTS | 201 219 | 210 681 | 411 900 | 186 953 | 239 617 | 426 570 | 190 096 | 252 683 | 442 779 | -5,5% | 19,9% | 7,5% | 1,7% | 5,5% | 3,8% |
| Total département | 526 576 | 548 764 | 1 075 340 | 506 581 | 614 016 | 1 120 597 | 513 533 | 645 613 | 1 159 146 | -2,5% | 17,6% | 7,8% | 1,4% | 5,1% | 3,4% |

Tableau global d'évolution 2021-2024 de l'activité réalisée
par les établissements ligérien

| | 2021 | | | 2023 | | | 2024 | | | évolution parts de marché 2024-2021 | | | évolution parts de marché 2024-2023 | | |
|--------------------------------------|-----------|------------|----------------|-----------|------------|----------------|-----------|------------|----------------|--|---------|------------------|--|---------|------------------|
| | PdM HC | PdM HTP | PdM globale | PdM HC | PdM HTP | PdM globale | PdM HC | PdM HTP | PdM globale | HC | HTP | total séjours | HC | HTP | total séjours |
| CHU DE NANTES | 14,5% | 10,9% | 12,7% | 15,1% | 10,7% | 12,7% | 15,1% | 10,9% | 12,7% | 0,6 pt | -0,1 pt | 0,1 pt | 0,0 pt | 0,2 pt | 0,1 pt |
| SANTÉ ATLANTIQUE | 4,4% | 11,6% | 8,1% | 3,9% | 11,2% | 7,9% | 3,5% | 11,3% | 7,8% | -0,8 pt | -0,3 pt | -0,2 pt | -0,4 pt | 0,0 pt | -0,1 pt |
| CHRU ANGERS | 9,9% | 5,4% | 7,6% | 10,3% | 5,3% | 7,5% | 10,5% | 5,3% | 7,6% | 0,6 pt | -0,1 pt | 0,0 pt | 0,2 pt | 0,1 pt | 0,1 pt |
| CHD VENDEE | 8,3% | 5,0% | 6,6% | 8,9% | 5,1% | 6,8% | 9,0% | 5,4% | 7,0% | 0,8 pt | 0,4 pt | 0,4 pt | 0,2 pt | 0,2 pt | 0,2 pt |
| CH LE MANS | 8,4% | 4,7% | 6,5% | 9,0% | 4,5% | 6,6% | 9,3% | 4,3% | 6,5% | 0,9 pt | -0,4 pt | 0,0 pt | 0,3 pt | -0,2 pt | 0,0 pt |
| L'HÔPITAL PRIVÉ DU CONFLUENT | 4,3% | 5,3% | 4,8% | 4,0% | 6,0% | 5,1% | 4,0% | 5,8% | 5,0% | -0,3 pt | 0,5 pt | 0,2 pt | 0,0 pt | -0,2 pt | -0,1 pt |
| CH ST-NAZAIRE | 5,3% | 3,4% | 4,3% | 5,2% | 3,3% | 4,2% | 5,1% | 3,4% | 4,1% | -0,2 pt | -0,1 pt | -0,2 pt | -0,1 pt | 0,0 pt | -0,1 pt |
| CLINIQUE JULES VERNE | 1,0% | 7,1% | 4,1% | 1,0% | 6,8% | 4,2% | 0,9% | 6,7% | 4,1% | -0,1 pt | -0,4 pt | 0,0 pt | -0,1 pt | -0,1 pt | 0,0 pt |
| CLINIQUE DE L'ANJOU | 3,0% | 4,5% | 3,8% | 3,1% | 4,4% | 3,8% | 3,0% | 4,4% | 3,8% | 0,0 pt | -0,2 pt | 0,0 pt | -0,1 pt | 0,0 pt | 0,0 pt |
| CENTRE MÉDICO-CHIRURGICAL DU MANS | 2,8% | 3,6% | 3,2% | 2,5% | 3,6% | 3,1% | 2,4% | 3,5% | 3,0% | -0,4 pt | -0,1 pt | -0,2 pt | -0,1 pt | -0,1 pt | -0,1 pt |
| AUTRES ETABLISSEMENTS | 38,2% | 38,4% | 38,3% | 36,9% | 39,0% | 38,1% | 37,0% | 39,1% | 38,2% | -1,2 pt | 0,7 pt | -0,1 pt | 0,1 pt | 0,1 pt | 0,1 pt |

Répartition des parts de marché régionales 2024 par domaine d'activité

— Les tableaux ci-après présentent, pour 2024, le nombre de séjours réalisés par les établissements de la région Pays-de-la-Loire, en fonction de leur statut, ainsi que leur part de marché

Séjours HC et parts de marché 2024 par activité – périmètre régional

| | privé | public | espic | total séjours | pdm privé | pdm public | pdm espic |
|---|----------------|----------------|---------------|----------------|--------------|--------------|-------------|
| Digestif | 19 071 | 41 277 | 4 873 | 65 221 | 29,2% | 63,3% | 7,5% |
| Orthopédie traumatologie | 23 192 | 24 929 | 171 | 48 292 | 48,0% | 51,6% | 0,4% |
| Obstétrique | 9 424 | 29 063 | 3 438 | 41 925 | 22,5% | 69,3% | 8,2% |
| Cardio-vasculaire (hors kt vasculaires diagnostiques et interventionnels) | 8 046 | 30 754 | 356 | 39 156 | 20,5% | 78,5% | 0,9% |
| Pneumologie | 4 980 | 33 238 | 778 | 38 996 | 12,8% | 85,2% | 2,0% |
| Système nerveux (hors kt vasculaires diagnostiques et interventionnels) | 8 217 | 30 034 | 444 | 38 695 | 21,2% | 77,6% | 1,1% |
| Uro-néphrologie et génital | 15 272 | 18 854 | 2 442 | 36 568 | 41,8% | 51,6% | 6,7% |
| Nouveau-nés et période périnatale | 8 201 | 24 725 | 3 192 | 36 118 | 22,7% | 68,5% | 8,8% |
| Cathétérismes vasculaires diagnostiques et interventionnels | 9 552 | 15 663 | 104 | 25 319 | 37,7% | 61,9% | 0,4% |
| Activités inter spécialités, suivi thérapeutique d'affections connues | 4 716 | 14 476 | 758 | 19 950 | 23,6% | 72,6% | 3,8% |
| Gynécologie - sein | 6 219 | 4 921 | 2 032 | 13 172 | 47,2% | 37,4% | 15,4% |
| Psychiatrie | 197 | 12 787 | 61 | 13 045 | 1,5% | 98,0% | 0,5% |
| ORL, Stomatologie | 3 895 | 8 722 | 53 | 12 670 | 30,7% | 68,8% | 0,4% |
| Endocrinologie | 1 795 | 9 808 | 550 | 12 153 | 14,8% | 80,7% | 4,5% |
| Rhumatologie | 1 259 | 10 328 | 227 | 11 814 | 10,7% | 87,4% | 1,9% |
| Toxicologie, Intoxications, Alcool | 261 | 11 056 | 48 | 11 365 | 2,3% | 97,3% | 0,4% |
| Tissu cutané et tissu sous-cutané | 2 091 | 8 897 | 192 | 11 180 | 18,7% | 79,6% | 1,7% |
| Hématologie | 1 545 | 7 901 | 522 | 9 968 | 15,5% | 79,3% | 5,2% |
| Douleurs chroniques, Soins palliatifs | 3 980 | 3 649 | 1 218 | 8 847 | 45,0% | 41,2% | 13,8% |
| Chimiothérapie, radiothérapie, hors séances | 865 | 5 710 | 1 875 | 8 450 | 10,2% | 67,6% | 22,2% |
| Ophtalmologie | 2 175 | 2 741 | 6 | 4 922 | 44,2% | 55,7% | 0,1% |
| Maladies infectieuses (dont VIH) | 375 | 3 842 | 101 | 4 318 | 8,7% | 89,0% | 2,3% |
| Traumatismes multiples ou complexes graves | 17 | 572 | 2 | 591 | 2,9% | 96,8% | 0,3% |
| Brûlures | 4 | 520 | | 524 | 0,8% | 99,2% | 0,0% |
| Transplant. d'organes | | 274 | | 274 | 0,0% | 100,0% | 0,0% |
| Total général | 135 349 | 354 741 | 23 443 | 513 533 | 26,4% | 69,1% | 4,6% |

Séjours HTP et parts de marché 2024 par activité – périmètre régional

| | privé | public | espic | total séjours | pdm privé | pdm public | pdm espic |
|---|----------------|----------------|---------------|------------------|--------------|--------------|-------------|
| Digestif | 87 000 | 35 834 | 6 881 | 129 715 | 67,1% | 27,6% | 5,3% |
| Ophthalmologie | 72 207 | 11 717 | 12 | 83 936 | 86,0% | 14,0% | 0,0% |
| Orthopédie traumatologie | 60 181 | 14 262 | 14 | 74 457 | 80,8% | 19,2% | 0,0% |
| Activités inter spécialités, suivi thérapeutique d'affections connues | 19 368 | 28 466 | 2 745 | 50 579 | 38,3% | 56,3% | 5,4% |
| ORL, Stomatologie | 35 154 | 13 982 | 89 | 49 225 | 71,4% | 28,4% | 0,2% |
| Uro-néphrologie et génital | 22 001 | 16 462 | 2 832 | 41 295 | 53,3% | 39,9% | 6,9% |
| Cardio-vasculaire (hors kt vasculaires diagnostiques et interventionnels) | 10 299 | 19 260 | 2 291 | 31 850 | 32,3% | 60,5% | 7,2% |
| Tissu cutané et tissu sous-cutané | 15 003 | 8 362 | 335 | 23 700 | 63,3% | 35,3% | 1,4% |
| Gynécologie - sein | 10 183 | 8 387 | 4 781 | 23 351 | 43,6% | 35,9% | 20,5% |
| Système nerveux (hors kt vasculaires diagnostiques et interventionnels) | 2 903 | 18 179 | 964 | 22 046 | 13,2% | 82,5% | 4,4% |
| Douleurs chroniques, Soins palliatifs | 7 128 | 7 719 | 3 842 | 18 689 | 38,1% | 41,3% | 20,6% |
| Obstétrique | 2 327 | 14 026 | 862 | 17 215 | 13,5% | 81,5% | 5,0% |
| Cathétérismes vasculaires diagnostiques et interventionnels | 8 766 | 6 581 | 273 | 15 620 | 56,1% | 42,1% | 1,7% |
| Psychiatrie | 1 393 | 11 317 | 124 | 12 834 | 10,9% | 88,2% | 1,0% |
| Pneumologie | 1 851 | 10 363 | 422 | 12 636 | 14,6% | 82,0% | 3,3% |
| Endocrinologie | 2 629 | 8 998 | 583 | 12 210 | 21,5% | 73,7% | 4,8% |
| Hématologie | 1 215 | 6 072 | 618 | 7 905 | 15,4% | 76,8% | 7,8% |
| Toxicologie, Intoxications, Alcool | 89 | 7 626 | 23 | 7 738 | 1,2% | 98,6% | 0,3% |
| Rhumatologie | 1 376 | 5 986 | 294 | 7 656 | 18,0% | 78,2% | 3,8% |
| Maladies infectieuses (dont VIH) | 50 | 1 024 | 13 | 1 087 | 4,6% | 94,2% | 1,2% |
| Chimiothérapie, radiothérapie, hors séances | 0 | 119 | 725 | 844 | 0,0% | 14,1% | 85,9% |
| Nouveau-nés et période périnatale | 107 | 616 | 43 | 766 | 14,0% | 80,4% | 5,6% |
| Brûlures | 23 | 197 | | 220 | 10,5% | 89,5% | 0,0% |
| Traumatismes multiples ou complexes graves | 2 | 37 | 0 | 39 | 5,1% | 94,9% | 0,0% |
| Total général | 361 255 | 255 592 | 28 766 | 645 613 | 56,0% | 39,6% | 4,5% |

Évolution 2021-2024 des PdM régionales des établissements publics pour les 15 principales activités en volume de séjours

Les tableaux ci-après présentent, pour les années 2021 à 2024, les parts de marché des établissements publics et leurs évolutions, pour chacune des 15 premières activités en volume de séjours, en HC et en HTP.

Parts de marché HC 2021-2024 des établissements publics
de la région Pays-de-la-Loire

| | PdM 2021 | PdM 2022 | PdM 2023 | PdM 2024 | év° 2024-2021 | év° 2024-2023 |
|--|----------|----------|----------|----------|---------------|---------------|
| <u>Digestif</u> | 60,3% | 60,3% | 61,2% | 63,3% | 2,9 pt | 2,1 pt |
| <u>Orthopédie traumatologie</u> | 49,6% | 50,7% | 51,2% | 51,6% | 2,0 pt | 0,4 pt |
| <u>Obstétrique</u> | 66,3% | 67,6% | 68,5% | 69,3% | 3,0 pt | 0,8 pt |
| <u>Cardio-vasculaire (hors kt vasculaires diagnostiques et interventionnels)</u> | 76,4% | 76,8% | 77,7% | 78,5% | 2,1 pt | 0,9 pt |
| <u>Pneumologie</u> | 85,6% | 85,5% | 84,7% | 85,2% | -0,4 pt | 0,5 pt |
| <u>Système nerveux (hors kt vasculaires diagnostiques et interventionnels)</u> | 75,8% | 75,7% | 77,2% | 77,6% | 1,8 pt | 0,4 pt |
| <u>Uro-néphrologie et génital</u> | 49,5% | 49,0% | 50,1% | 51,6% | 2,1 pt | 1,5 pt |
| <u>Nouveau-nés et période périnatale</u> | 65,6% | 66,7% | 67,6% | 68,5% | 2,8 pt | 0,8 pt |
| <u>Cathétérismes vasculaires diagnostiques et interventionnels</u> | 60,2% | 63,0% | 62,3% | 61,9% | 1,7 pt | -0,4 pt |
| <u>Activités inter spécialités, suivi thérapeutique d'affections connues</u> | 69,2% | 69,8% | 70,1% | 72,6% | 3,4 pt | 2,4 pt |
| Gynécologie - sein | 38,2% | 38,7% | 36,1% | 37,4% | -0,9 pt | 1,2 pt |
| <u>Psychiatrie</u> | 97,2% | 97,6% | 97,5% | 98,0% | 0,8 pt | 0,5 pt |
| <u>ORL, Stomatologie</u> | 60,1% | 63,5% | 66,1% | 68,8% | 8,7 pt | 2,7 pt |
| <u>Endocrinologie</u> | 77,5% | 79,9% | 80,3% | 80,7% | 3,2 pt | 0,4 pt |
| <u>Rhumatologie</u> | 84,6% | 84,9% | 86,0% | 87,4% | 2,9 pt | 1,4 pt |

— Les 15 principales activités représentent 88,2% de l'activité d'hospitalisation complète réalisée dans la région.
 Les établissements publics sont leaders pour 14 de ces activités. Celles-ci sont identifiées en gras dans le tableau ci-dessus.
 Leurs parts de marché évoluent à la hausse entre 2023 et 2024 sur une majorité d'activité.

Parts de marché HTP 2021-2024 des établissements publics de la région Pays-de-la-Loire

| | PdM 2021 | PdM 2022 | PdM 2023 | PdM 2024 | év° 2024- 2021 | év° 2024- 2023 |
|---|----------|----------|----------|----------|-------------------|-------------------|
| Digestif | 28,4% | 27,7% | 27,8% | 27,6% | -0,8 pt | -0,1 pt |
| Ophtalmologie | 13,7% | 13,2% | 13,5% | 14,0% | 0,3 pt | 0,4 pt |
| Orthopédie traumatologie | 19,3% | 18,7% | 18,3% | 19,2% | -0,2 pt | 0,9 pt |
| <u>Activités inter spécialités, suivi thérapeutique d'affections connues</u> | 53,2% | 55,8% | 54,0% | 56,3% | 3,1 pt | 2,3 pt |
| ORL, Stomatologie | 26,5% | 27,5% | 27,3% | 28,4% | 1,9 pt | 1,1 pt |
| Uro-néphrologie et génital | 41,0% | 40,4% | 39,8% | 39,9% | -1,1 pt | 0,1 pt |
| <u>Cardio-vasculaire (hors kt vasculaires diagnostiques et interventionnels)</u> | 58,0% | 55,7% | 57,0% | 60,5% | 2,5 pt | 3,5 pt |
| Tissu cutané et tissu sous-cutané | 36,2% | 38,4% | 34,1% | 35,3% | -0,9 pt | 1,1 pt |
| Gynécologie - sein | 35,5% | 34,5% | 35,1% | 35,9% | 0,4 pt | 0,8 pt |
| <u>Système nerveux (hors kt vasculaires diagnostiques et interventionnels)</u> | 83,2% | 83,1% | 83,0% | 82,5% | -0,8 pt | -0,6 pt |
| Douleurs chroniques, Soins palliatifs | 42,3% | 43,9% | 42,7% | 41,3% | -1,0 pt | -1,4 pt |
| <u>Obstétrique</u> | 83,5% | 84,5% | 85,0% | 81,5% | -2,0 pt | -3,6 pt |
| Cathétérismes vasculaires diagnostiques et interventionnels | 44,0% | 41,2% | 41,5% | 42,1% | -1,9 pt | 0,6 pt |
| <u>Psychiatrie</u> | 92,8% | 89,8% | 88,5% | 88,2% | -4,6 pt | -0,3 pt |
| <u>Pneumologie</u> | 85,5% | 83,8% | 83,3% | 82,0% | -3,5 pt | -1,3 pt |

— Les 15 principales activités représentent 94% de l'activité d'hospitalisation à temps partiel réalisée dans la région.

Les établissements publics sont leaders pour 6 de ces activités. Celles-ci sont identifiées en gras dans le tableau ci-dessus.

Leurs parts de marché évoluent à la baisse sur une majorité d'activités.

Évolution 2021-2024 du nombre de séjours et des PdM régionales des principaux établissements pour les 10 premières activités en volume de séjours

Pour chacune des activités, est présentée ci-dessous l'évolution du nombre de séjours de 2021 à 2024 des principaux établissements (par ordre décroissant de volume de séjours 2024). Leurs parts de marché 2021 et 2024 sont aussi indiquées.
Les séjours HC et HTP sont présentés séparément.

HOSPITALISATION COMPLÈTE

Digestif

| | 2021 | 2022 | 2023 | 2024 | PdM 2021 | PdM 2024 |
|---------------------|-------|-------|-------|-------|----------|----------|
| CHU DE NANTES | 7 936 | 7 864 | 7 640 | 7 794 | 11,8% | 12,0% |
| CHD VENDEE | 5 745 | 5 459 | 6 080 | 6 378 | 8,6% | 9,8% |
| CHRU ANGERS | 5 645 | 5 492 | 5 624 | 5 914 | 8,4% | 9,1% |
| CH LE MANS | 4 518 | 5 110 | 4 978 | 5 254 | 6,7% | 8,1% |
| CLINIQUE DE L'ANJOU | 3 904 | 4 253 | 4 204 | 4 246 | 5,8% | 6,5% |

Orthopédie traumatologie

| | 2021 | 2022 | 2023 | 2024 | PdM 2021 | PdM 2024 |
|------------------|-------|-------|-------|-------|----------|----------|
| CHU DE NANTES | 4 784 | 4 542 | 4 634 | 4 699 | 10,2% | 9,7% |
| CH LE MANS | 3 158 | 3 524 | 3 322 | 3 559 | 6,7% | 7,4% |
| SANTÉ ATLANTIQUE | 4 194 | 4 025 | 3 582 | 3 390 | 8,9% | 7,0% |
| CHRU ANGERS | 3 220 | 3 140 | 3 377 | 3 347 | 6,9% | 6,9% |
| CHD VENDEE | 2 982 | 2 997 | 3 274 | 3 166 | 6,4% | 6,6% |

Obstétrique

| | 2021 | 2022 | 2023 | 2024 | PdM 2021 | PdM 2024 |
|---------------------------------|-------|-------|-------|-------|----------|----------|
| CHU DE NANTES | 5 206 | 5 384 | 5 152 | 5 149 | 11,1% | 12,3% |
| CHRU ANGERS | 4 567 | 4 625 | 4 656 | 4 641 | 9,7% | 11,1% |
| CH LE MANS | 4 311 | 4 286 | 4 186 | 4 219 | 9,2% | 10,1% |
| SANTÉ ATLANTIQUE | 4 951 | 4 594 | 4 161 | 3 908 | 10,5% | 9,3% |
| CLINIQUE MUTUALISTE JULES VERNE | 3 523 | 3 525 | 3 391 | 3 438 | 7,5% | 8,2% |

Système nerveux (hors cathétérismes vasculaires diagnostiques et interventionnels)

| | 2021 | 2022 | 2023 | 2024 | PdM 2021 | PdM 2024 |
|---------------|-------|-------|-------|-------|----------|----------|
| CHU DE NANTES | 7 331 | 7 198 | 7 289 | 7 475 | 18,5% | 19,3% |
| CHRU ANGERS | 4 899 | 4 754 | 4 881 | 4 749 | 12,4% | 12,3% |
| CH LE MANS | 3 697 | 3 902 | 4 191 | 4 024 | 9,3% | 10,4% |
| CHD VENDEE | 3 376 | 3 216 | 3 483 | 3 730 | 8,5% | 9,6% |
| CH ST-NAZAIRE | 2 911 | 2 788 | 2 761 | 2 531 | 7,3% | 6,5% |

Cardio-vasculaire (hors cathétérismes vasculaires diagnostiques et interventionnels)

| | 2021 | 2022 | 2023 | 2024 | PdM 2021 | PdM 2024 |
|---------------|-------|-------|-------|-------|----------|----------|
| CHU DE NANTES | 6 311 | 6 080 | 6 694 | 6 622 | 15,6% | 16,9% |
| CHRU ANGERS | 3 934 | 3 782 | 3 891 | 4 208 | 9,7% | 10,7% |
| CHD VENDEE | 3 972 | 3 577 | 3 808 | 4 050 | 9,8% | 10,3% |
| CH LE MANS | 2 958 | 2 823 | 2 789 | 3 310 | 7,3% | 8,5% |
| CH ST-NAZAIRE | 2 358 | 2 351 | 2 423 | 2 264 | 5,8% | 5,8% |

Nouveau-nés et période périnatale

| | 2021 | 2022 | 2023 | 2024 | PdM 2021 | PdM 2024 |
|---------------------------------|-------|-------|-------|-------|-------------|-------------|
| CHU DE NANTES | 4 380 | 4 449 | 4 266 | 4 290 | 10,7% | 11,9% |
| CHRU ANGERS | 3 982 | 4 045 | 3 939 | 3 881 | 9,7% | 10,7% |
| CH LE MANS | 3 496 | 3 495 | 3 438 | 3 449 | 8,6% | 9,5% |
| SANTÉ ATLANTIQUE | 4 258 | 4 035 | 3 513 | 3 339 | 10,4% | 9,2% |
| CLINIQUE MUTUALISTE JULES VERNE | 3 327 | 3 274 | 3 180 | 3 192 | 8,1% | 8,8% |

Pneumologie

| | 2021 | 2022 | 2023 | 2024 | PdM 2021 | PdM 2024 |
|---------------|-------|-------|-------|-------|-------------|-------------|
| CHU DE NANTES | 7 137 | 7 345 | 6 835 | 7 342 | 18,9% | 18,8% |
| CH LE MANS | 4 200 | 4 271 | 3 995 | 4 187 | 11,1% | 10,7% |
| CHD VENDEE | 3 582 | 3 679 | 3 672 | 3 922 | 9,5% | 10,1% |
| CHRU ANGERS | 4 054 | 3 938 | 3 614 | 3 849 | 10,7% | 9,9% |
| CH ST-NAZAIRE | 2 611 | 2 893 | 2 611 | 2 683 | 6,9% | 6,9% |

Uro-néphrologie et génital

| | 2021 | 2022 | 2023 | 2024 | PdM 2021 | PdM 2024 |
|---------------------|-------|-------|-------|-------|-------------|-------------|
| CHU DE NANTES | 3 903 | 3 904 | 3 965 | 4 081 | 10,8% | 11,2% |
| CHD VENDEE | 3 001 | 2 835 | 3 077 | 3 235 | 8,3% | 8,8% |
| CHRU ANGERS | 2 899 | 2 755 | 2 861 | 2 916 | 8,1% | 8,0% |
| CH LE MANS | 2 385 | 2 515 | 2 646 | 2 674 | 6,6% | 7,3% |
| CLINIQUE DE L'ANJOU | 1 977 | 2 082 | 2 031 | 2 003 | 5,5% | 5,5% |

Cathétérismes vasculaires diagnostiques et interventionnels

| | 2021 | 2022 | 2023 | 2024 | PdM 2021 | PdM 2024 |
|------------------------------|-------|-------|-------|-------|-------------|-------------|
| CHU DE NANTES | 4 370 | 4 507 | 4 894 | 4 969 | 17,7% | 19,6% |
| CHRU ANGERS | 2 872 | 2 940 | 2 983 | 3 242 | 11,7% | 12,8% |
| L'HÔPITAL PRIVÉ DU CONFLUENT | 3 439 | 2 608 | 2 661 | 2 713 | 14,0% | 10,7% |
| CHD VENDEE | 2 455 | 2 403 | 2 523 | 2 506 | 10,0% | 9,9% |
| CLINIQUE SAINT-JOSEPH | 2 215 | 2 130 | 2 229 | 2 383 | 9,0% | 9,4% |

Activités inter spécialités, suivi thérapeutique d'affections connues

| | 2021 | 2022 | 2023 | 2024 | PdM 2021 | PdM 2024 |
|-----------------------|-------|-------|-------|-------|-------------|-------------|
| CHU DE NANTES | 4 028 | 3 526 | 3 580 | 3 825 | 17,8% | 19,2% |
| CHRU ANGERS | 2 873 | 2 536 | 2 559 | 2 716 | 12,7% | 13,6% |
| CH LE MANS | 1 987 | 1 583 | 2 003 | 1 946 | 8,8% | 9,8% |
| CHD VENDEE | 1 638 | 1 520 | 1 677 | 1 598 | 7,2% | 8,0% |
| POLYCLINIQUE DU MAINE | 959 | 966 | 1 064 | 1 015 | 4,2% | 5,1% |

HOSPITALISATION À TEMPS PARTIEL

Digestif

| | 2021 | 2022 | 2023 | 2024 | PdM 2021 | PdM 2024 |
|-----------------------------------|--------|--------|--------|--------|-------------|-------------|
| SANTÉ ATLANTIQUE | 12 632 | 13 278 | 13 970 | 14 060 | 10,5% | 10,8% |
| CLINIQUE JULES VERNE | 11 773 | 12 448 | 12 563 | 12 902 | 9,8% | 9,9% |
| L'HÔPITAL PRIVÉ DU CONFLUENT | 9 640 | 10 696 | 10 413 | 10 703 | 8,0% | 8,3% |
| CLINIQUE DE L'ANJOU | 7 248 | 7 707 | 7 760 | 7 690 | 6,0% | 5,9% |
| CENTRE MÉDICO-CHIRURGICAL DU MANS | 6 377 | 7 286 | 7 332 | 6 987 | 5,3% | 5,4% |

Ophtalmologie

| | 2021 | 2022 | 2023 | 2024 | PdM 2021 | PdM 2024 |
|-----------------------------------|--------|--------|--------|--------|-------------|-------------|
| CLINIQUE JULES VERNE | 15 220 | 14 566 | 15 322 | 15 274 | 19,9% | 18,2% |
| SANTÉ ATLANTIQUE | 12 909 | 12 890 | 13 080 | 13 908 | 16,9% | 16,6% |
| CLINIQUE DE L'ANJOU | 7 526 | 7 852 | 7 723 | 7 424 | 9,9% | 8,8% |
| CENTRE MÉDICO-CHIRURGICAL DU MANS | 5 223 | 5 816 | 6 140 | 5 783 | 6,8% | 6,9% |
| POLYCLINIQUE DE L'EUROPE | 4 178 | 4 078 | 4 183 | 3 802 | 5,5% | 4,5% |

Orthopédie traumatologie

| | 2021 | 2022 | 2023 | 2024 | PdM 2021 | PdM 2024 |
|------------------------------|--------|--------|--------|--------|-------------|-------------|
| SANTÉ ATLANTIQUE | 17 751 | 18 464 | 18 965 | 19 654 | 26,8% | 26,4% |
| CLINIQUE DU PRE | 7 073 | 7 512 | 7 993 | 7 580 | 10,7% | 10,2% |
| L'HÔPITAL PRIVÉ DU CONFLUENT | 3 895 | 4 610 | 5 817 | 6 077 | 5,9% | 8,2% |
| CLINIQUE SAINT LEONARD | 5 084 | 5 063 | 5 241 | 5 315 | 7,7% | 7,1% |
| CENTRE DE LA MAIN | 4 052 | 3 869 | 4 033 | 4 000 | 6,1% | 5,4% |

ORL, Stomatologie

| | 2021 | 2022 | 2023 | 2024 | PdM 2021 | PdM 2024 |
|------------------------------|-------|-------|-------|-------|-------------|-------------|
| CLINIQUE JULES VERNE | 5 415 | 5 272 | 6 284 | 6 734 | 12,8% | 13,7% |
| SANTÉ ATLANTIQUE | 4 358 | 4 272 | 4 326 | 4 394 | 10,3% | 8,9% |
| CLINIQUE DE L'ANJOU | 2 649 | 3 073 | 3 344 | 4 263 | 6,3% | 8,7% |
| L'HÔPITAL PRIVÉ DU CONFLUENT | 4 397 | 4 088 | 4 625 | 3 517 | 10,4% | 7,1% |
| CLINIQUE SAINT CHARLES | 2 802 | 2 855 | 3 103 | 3 236 | 6,6% | 6,6% |

Activités inter spécialités, suivi thérapeutique d'affections connues

| | 2021 | 2022 | 2023 | 2024 | PdM 2021 | PdM 2024 |
|------------------|-------|-------|-------|--------|-------------|-------------|
| CHU DE NANTES | 8 640 | 9 459 | 9 651 | 11 506 | CHU DE | 8 640 |
| SANTÉ ATLANTIQUE | 7 058 | 7 026 | 7 494 | 8 108 | SANTÉ | 7 058 |
| CHRU ANGERS | 2 922 | 2 843 | 2 737 | 3 703 | CHRU | 2 922 |
| CH LE MANS | 3 256 | 2 988 | 3 323 | 3 678 | CH LE | 3 256 |
| CHD VENDEE | 1 370 | 1 173 | 1 371 | 2 567 | CHD | 1 370 |

Uro-néphrologie et génital

| | 2021 | 2022 | 2023 | 2024 | PdM 2021 | PdM 2024 |
|-------------------------------------|-------|-------|-------|-------|-------------|-------------|
| CHU DE NANTES | 3 984 | 4 018 | 4 640 | 5 011 | 12,0% | 12,1% |
| CLINIQUE UROLOGIQUE NANTES ATLANTIS | 2 819 | 3 061 | 3 470 | 3 874 | 8,5% | 9,4% |
| SANTÉ ATLANTIQUE | 2 536 | 2 550 | 2 850 | 2 915 | 7,7% | 7,1% |
| CH LE MANS | 2 301 | 2 187 | 2 383 | 2 525 | 6,9% | 6,1% |
| CHRU ANGERS | 2 146 | 2 132 | 2 265 | 2 428 | 6,5% | 5,9% |

Cardio-vasculaire (hors cathétérismes vasculaires diagnostiques et interventionnels)

| | 2021 | 2022 | 2023 | 2024 | PdM 2021 | PdM 2024 |
|------------------------------|-------|-------|-------|-------|-------------|-------------|
| CHU DE NANTES | 3 953 | 4 116 | 4 599 | 5 456 | 15,2% | 17,1% |
| CHD VENDEE | 3 135 | 2 528 | 3 086 | 3 001 | 12,1% | 9,4% |
| CLINIQUE SAINT-JOSEPH | 1 360 | 2 131 | 2 411 | 2 474 | 5,2% | 7,8% |
| L'HÔPITAL PRIVÉ DU CONFLUENT | 1 802 | 2 026 | 2 106 | 2 198 | 6,9% | 6,9% |
| CH ST-NAZAIRE | 1 577 | 1 820 | 1 848 | 1 989 | 6,1% | 6,2% |

Gynécologie - sein

| | 2021 | 2022 | 2023 | 2024 | PdM 2021 | PdM 2024 |
|-------------------------|-------|-------|-------|-------|-------------|-------------|
| SANTÉ ATLANTIQUE | 2 371 | 2 282 | 2 340 | 2 273 | 11,2% | 9,7% |
| ICO - SITE GAUDUCHEAU | 2 231 | 2 264 | 2 363 | 2 125 | 10,5% | 9,1% |
| CHU DE NANTES | 1 940 | 1 943 | 2 127 | 2 049 | 9,1% | 8,8% |
| CHRU ANGERS | 1 574 | 1 595 | 1 894 | 1 729 | 7,4% | 7,4% |
| CLINIQUE BRETECHE VIAUD | 1 067 | 1 148 | 1 504 | 1 517 | 5,0% | 6,5% |

Tissu cutané et tissu sous-cutané

| | 2021 | 2022 | 2023 | 2024 | PdM 2021 | PdM 2024 |
|------------------------------|-------|-------|-------|-------|-------------|-------------|
| SANTÉ ATLANTIQUE | 1 957 | 2 038 | 2 711 | 2 958 | 11,7% | 12,5% |
| CHU DE NANTES | 1 574 | 1 285 | 1 632 | 2 011 | 9,4% | 8,5% |
| CLINIQUE DU PRE | 1 705 | 2 272 | 2 055 | 1 847 | 10,2% | 7,8% |
| L'HÔPITAL PRIVÉ DU CONFLUENT | 1 075 | 721 | 1 637 | 1 566 | 6,4% | 6,6% |
| CHD VENDEE | 684 | 811 | 1 324 | 1 440 | 4,1% | 6,1% |

Système nerveux (hors cathétérismes vasculaires diagnostiques et interventionnels)

| | 2021 | 2022 | 2023 | 2024 | PdM 2021 | PdM 2024 |
|---------------|-------|-------|-------|-------|-------------|-------------|
| CHU DE NANTES | 5 938 | 6 253 | 6 835 | 7 165 | 32,9% | 32,5% |
| CHRU ANGERS | 2 130 | 2 187 | 2 345 | 2 671 | 11,8% | 12,1% |
| CHD VENDEE | 1 271 | 1 670 | 1 908 | 2 067 | 7,1% | 9,4% |
| CH LE MANS | 2 175 | 1 999 | 1 993 | 1 694 | 12,1% | 7,7% |
| CH ST-NAZAIRE | 1 097 | 1 071 | 1 066 | 1 160 | 6,1% | 5,3% |

II

Fuites et flux de patients au sein de la région Pays-de-la Loire

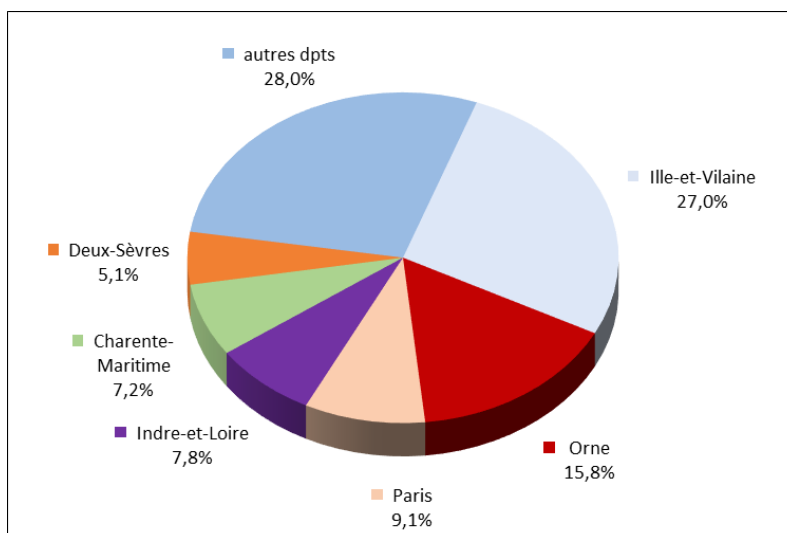
A. FUTES RÉGIONALES

Les patients résidant dans les Pays-de-la-Loire se dirigent majoritairement vers des établissements de la région. Sur la totalité des séjours générés par la population ligérienne en 2024 (1 143 500 séjours), seuls 5,2% ont eu lieu dans des départements extérieurs. Ce volume de fuite est plutôt stable sur les quatre dernières années.

Sur ces 60 000 séjours réalisés en dehors du territoire ligérien, 70% d'entre-eux sont réalisés dans des départements frontaliers, et relèvent principalement d'une opportunité géographique.

— Le graphique ci-dessous présente les principales destinations des patients pris en charge en dehors de la région.

Destinations 2024 des patients originaire des Pays de la Loire



Les séjours réalisés dans les autres départements sont diffus et répartis sur tout le territoire français.

B. FUTES DÉPARTEMENTALES

Au sein de la région, les taux de fuite des différents départements sont très hétérogènes. La Loire-Atlantique présente le taux de fuite le plus faible de la région (4,7%) quand la Mayenne et la Vendée dépassent ou atteignent les 30% de taux de fuite. Cela signifie, à titre d'exemple, que sur 100 séjours hospitaliers générés par des habitants de la Vendée, plus de 30 sont réalisés dans un autre département.

— Les graphiques ci-dessous présentent pour chacun des départements de la région :

- les taux de fuite de l'année 2024 en distinguant les fuites vers les établissements dits « publics », des fuites vers les établissements privés.

Par exemple, le département du Maine-et-Loire affiche un taux de fuite de 12,5% qui se

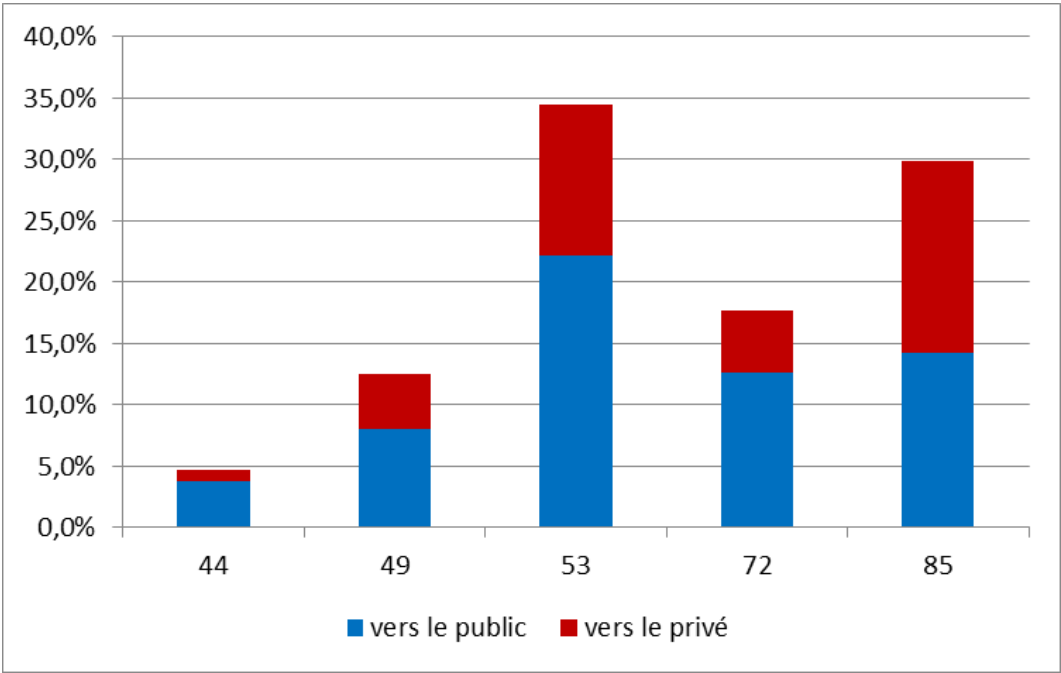
décompose comme suit : 8% de séjours extérieurs dans des établissements dits « publics » et 4,5% dans des établissements privés.

• la comparaison entre les séjours « perdus » et les séjours « gagnés.

Il s'agit de mettre en parallèle le nombre de séjours générés par les résidents d'un département mais réalisés en dehors dudit département (séjours perdus), et le nombre de séjours réalisés au sein du même département mais concernant des patients résidant ailleurs (séjours gagnés).

À titre d'exemple, le département de la Loire-Atlantique enregistre une « perte » de 20 500 séjours mais il en « gagne » 97 000.

Taux de fuite 2024 par département



Fuite et attractivité par département en nombre de séjours – 2024

