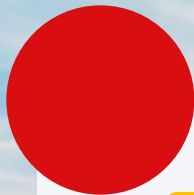




# **Evaluation d'impact environnemental et aide à l'atténuation et à l'adaptation au changement climatique**

# NEPSEN Transition





F o c u s

# NEPSEN TRANSITION

Nous aidons les acteurs publics et privés à s'intégrer dans la transition énergétique & environnementale

## MISSIONS

- Stratégie bas carbone
- Stratégie RSE
- Économie circulaire | Éco-conception
- Analyse des impacts produits | services
- E+ C- | HQE | BBCA | ISO 50 001
- Adaptation aux changements climatiques
- Ilots de chaleurs | Nature en Ville
- Plan CLIMAT | AIR | ENERGIE

## ATOUS

- Innovation
- Consultants formateurs
- Expertise
- Animation de réseaux
- Développement d'outils
- Approche personnalisée à votre activité

+10

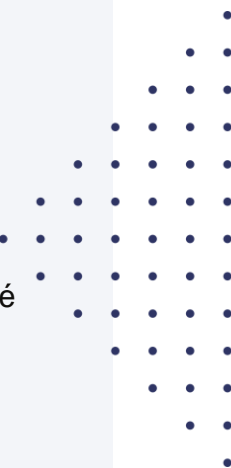
Territoires  
accompagnés

+1 000

Références

+5000

Personnes  
formées



# Nos références

Plus d'un millier de bilans carbone depuis 2004





# Les accompagnateurs



NEPSSEN est un **cabinet de conseil et d'ingénierie** indépendant, spécialisé dans les **métiers de la transition énergétique & écologique** depuis 40 ans.

NEPSSEN Transition utilise l'**outil Bilan Carbone®**, développé en 2002 par l'Agence de l'Environnement et de la Maîtrise de l'Energie (**ADEME**), et qui sert de référence Française en matière de **comptabilité carbone**.

L'outil est également reconnu à l'international, car il s'aligne avec la **norme ISO 14064** et est compatible avec la méthode de quantification des émissions de gaz à effet de serre, le « Greenhouse Gas Protocol » (GHG).

L'ensemble des prestations sont proposées par la MAPES et seront animées par NEPSSEN Transition.



## **Formatrice & accompagnatrice : Chloé ZERLING – Consultante carbone**

- Ingénieure consultante en énergie et environnement, et spécialisée dans la comptabilité carbone du secteur de la Santé
- Formatrice officielle à la méthodologie Bilan Carbone®



## **Formateur et accompagnateur : Maxime Marques- Consultant Carbone**

- Ingénieur consultant en énergie et en carbone, spécialisé dans la comptabilité carbone dans le secteur de la santé
- Formé à la méthodologie Bilan Carbone®



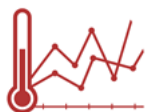
# Présentation détaillée d'un cycle complet de formation et d'accompagnement avec la MAPES



# Le dispositif « Décarbonation »

La MAPES vous propose un **accompagnement pas à pas** qui va permettre de former et d'accompagner entre 5 et 10 structures sanitaires et médico-sociales de la **région Pays de la Loire**, afin qu'elles deviennent autonomes dans la mise en place d'une **stratégie de Décarbonation** en interne sur le long terme. Le dispositif a une visée **opérationnelle**, en mesurant les émissions de gaz à effet de serre de la structure, et **stratégique**, en intégrant la réduction et le pilotage de ses émissions dans le projet de la structure.

## Quel contenu est proposé dans le dispositif ?



Des **formations** de sensibilisation et d'approfondissement aux **enjeux climatiques** de manière ludique et participative



Un apprentissage complet de la **méthodologie Bilan Carbone®** et une montée en compétence sur sa mise en œuvre



La possibilité de **devenir autonome** dans la réalisation d'une **démarche de Décarbonation** sur le long terme au sein de son établissement



# Un programme exclusif en Décarbonation

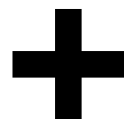
La MAPES et NEPSen Transition vous proposent **deux journées de formation** et un programme **d'accompagnement collectif**, entrecoupé d'un **accompagnement individuel** sur mesure, afin d'engager pleinement votre structure dans sa stratégie de Décarbonation.



## Formations

### 2 jours de formation

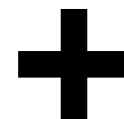
aux enjeux de l'urgence climatique et ses conséquences sur le secteur de la santé, et à l'appropriation de la méthode Bilan Carbone pour une mise en œuvre en interne.



## Accompagnement collectif

### 5 jours d'accompagnement collectif

ayant pour but l'auto réalisation du Bilan des Emissions de Gaz à Effet de Serre de votre structure sur l'année 2022, et la mise en place pérenne d'une stratégie de décarbonation.



## Accompagnement individuel

### Des entretiens individuels

visant l'accompagnement personnalisé des structures pour remise à niveau uniforme de leur avancée par rapport aux autres structures de la promotion.

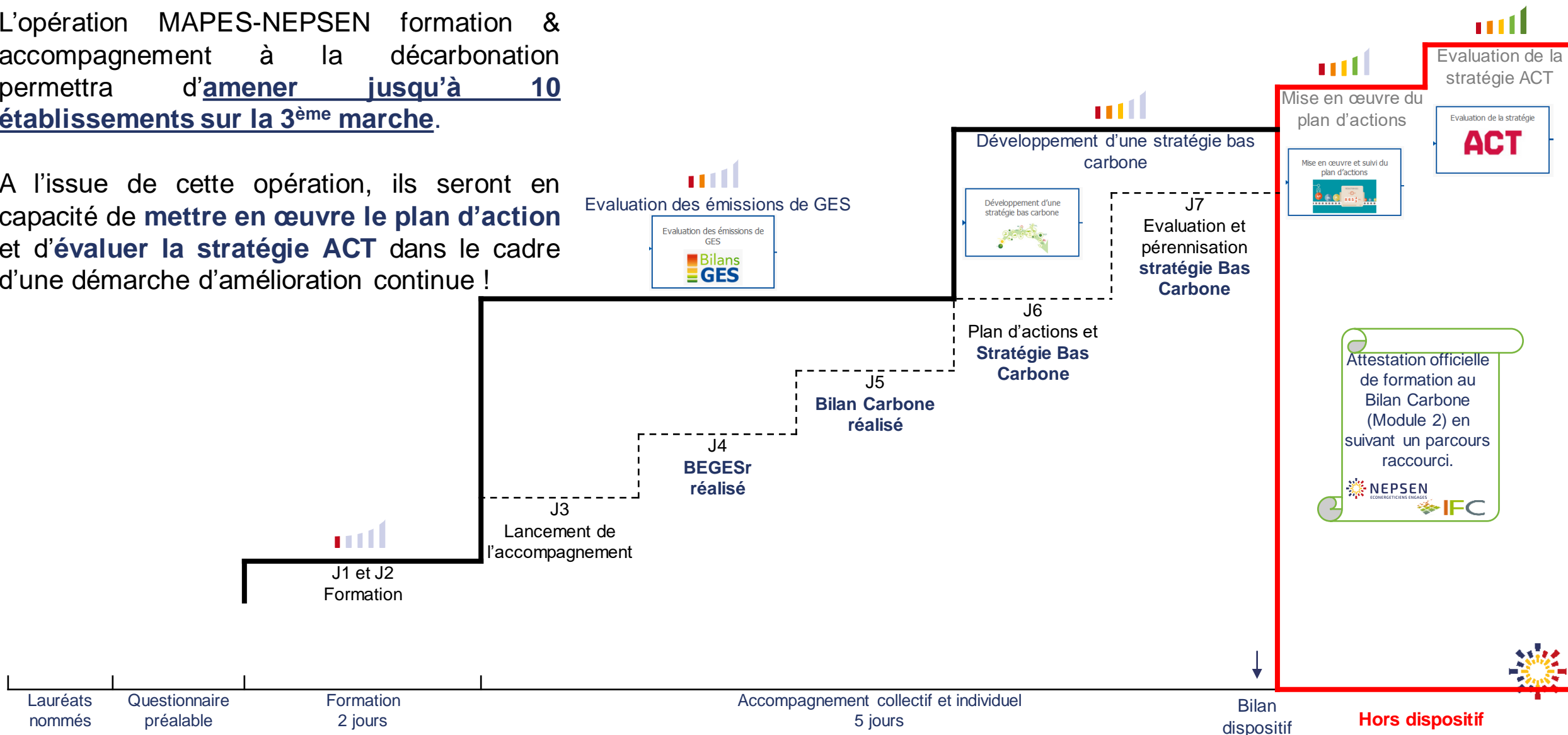




# Bénéfices de la démarche

L'opération MAPES-NEPSEN formation & accompagnement à la décarbonation permettra d'amener jusqu'à 10 établissements sur la 3<sup>ème</sup> marche.

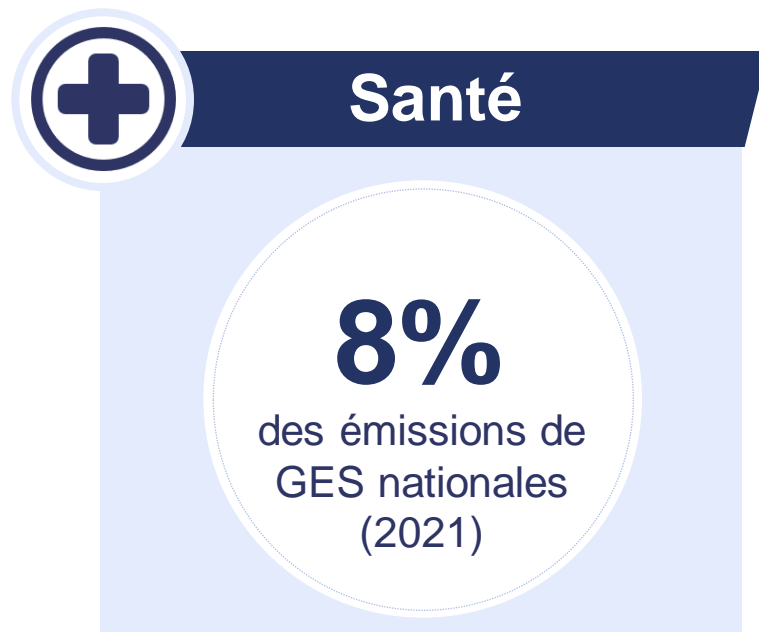
A l'issue de cette opération, ils seront en capacité de **mettre en œuvre le plan d'action** et d'**évaluer la stratégie ACT** dans le cadre d'une démarche d'amélioration continue !



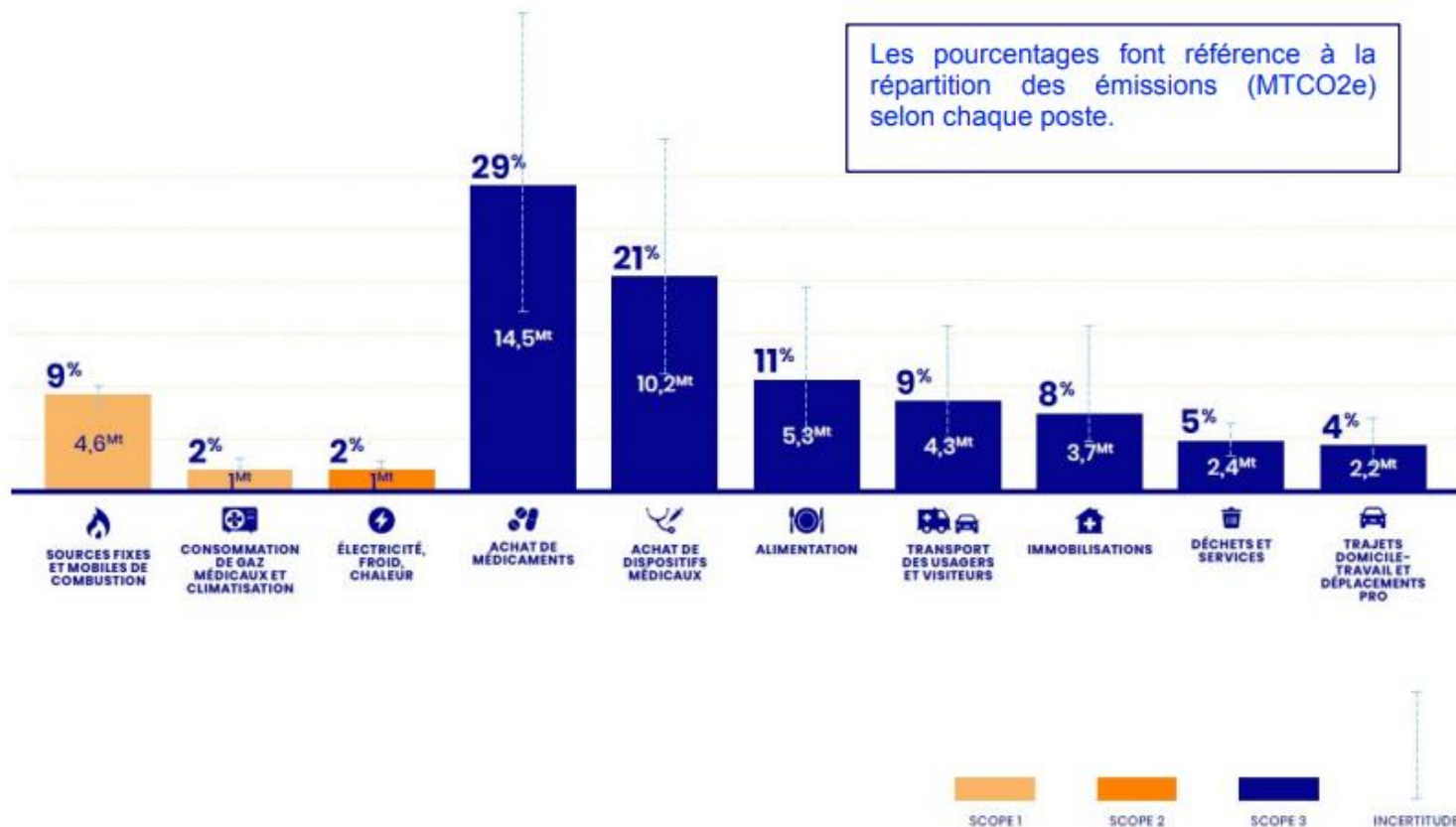
# Un dispositif autour du Bilan Carbone



# Les émissions du secteur de la Santé



# Les émissions du secteur de la Santé



Répartition des émissions de gaz à effet de serre du secteur de la santé (MtCO<sub>2</sub>e)

Source: calculs The Shift Project 2023

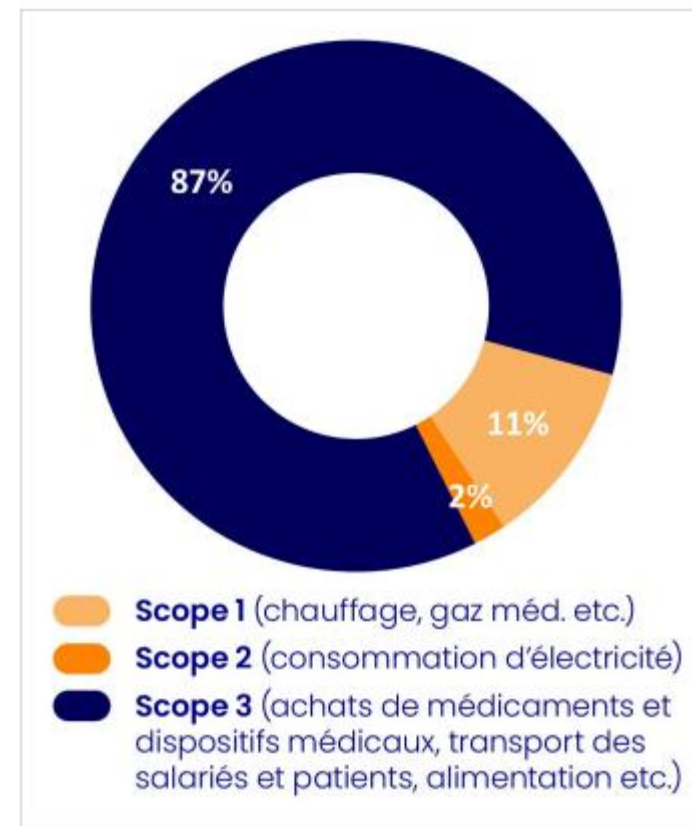
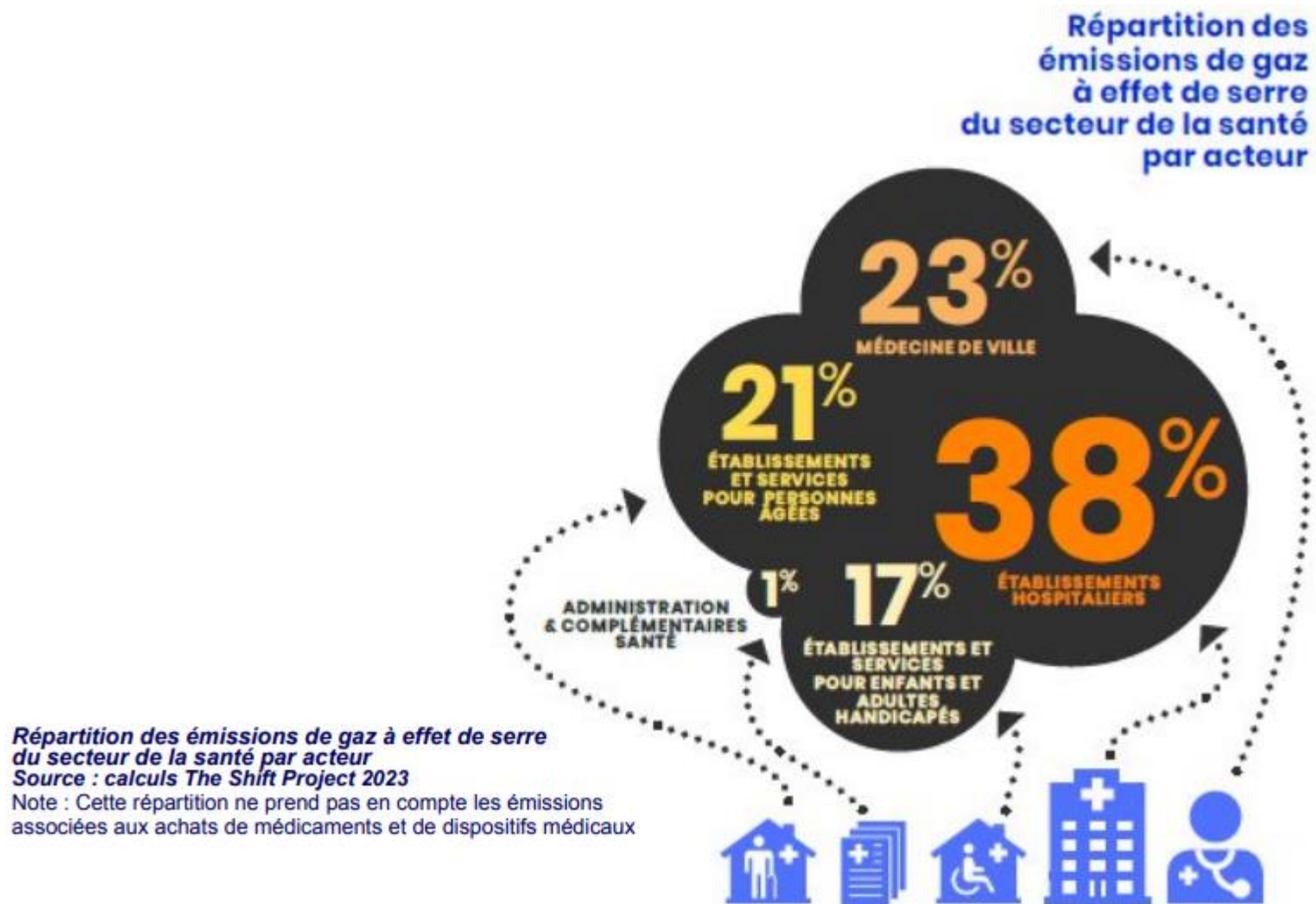


Figure 3 - Répartition des émissions du secteur de la santé par scope (MtCO<sub>2</sub>e)

Source : calculs The Shift Project 2021

# Les émissions du secteur de la Santé





# Les étapes de réalisation d'un Bilan Carbone

Déroulement du projet :

Lancement de la  
démarche

Validation du  
Périmètre

Collecte de  
données

Traitement des  
données

Restitution de la  
démarche,  
remise des  
documents

Calcul de l'impact  
carbone du plan  
d'actions

Co construction  
du plan d'actions

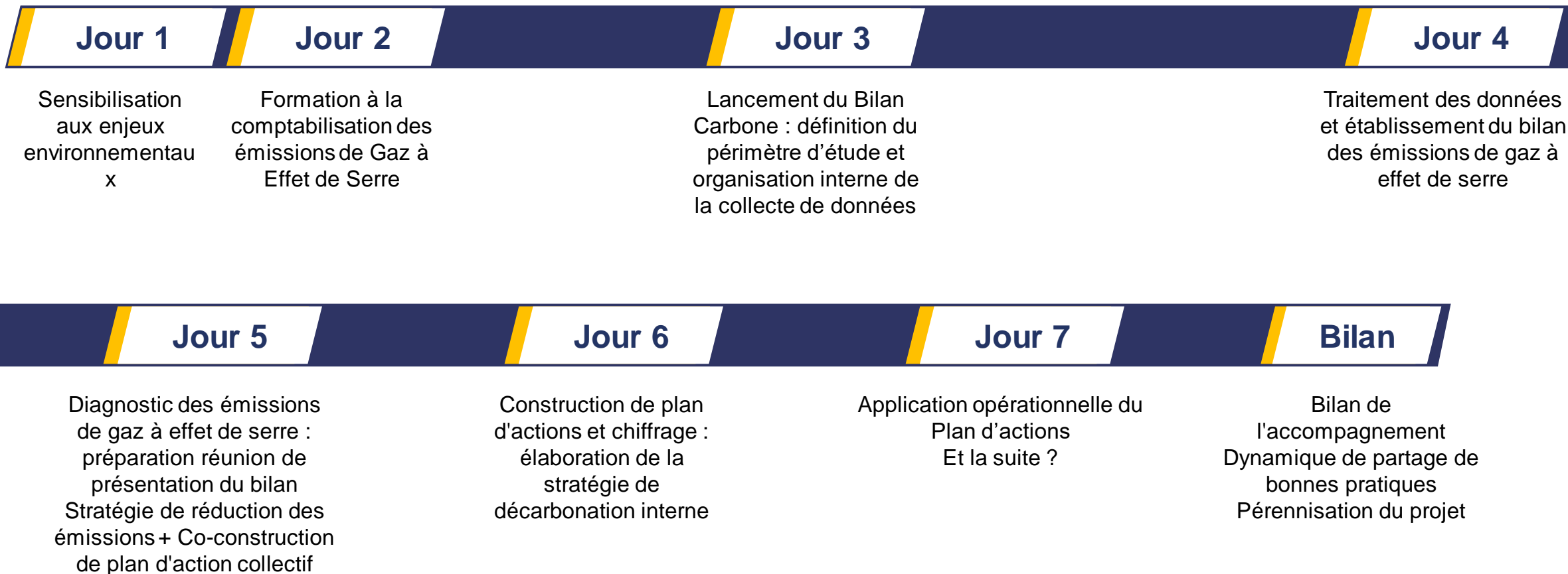
Présentation du  
bilan des  
émissions



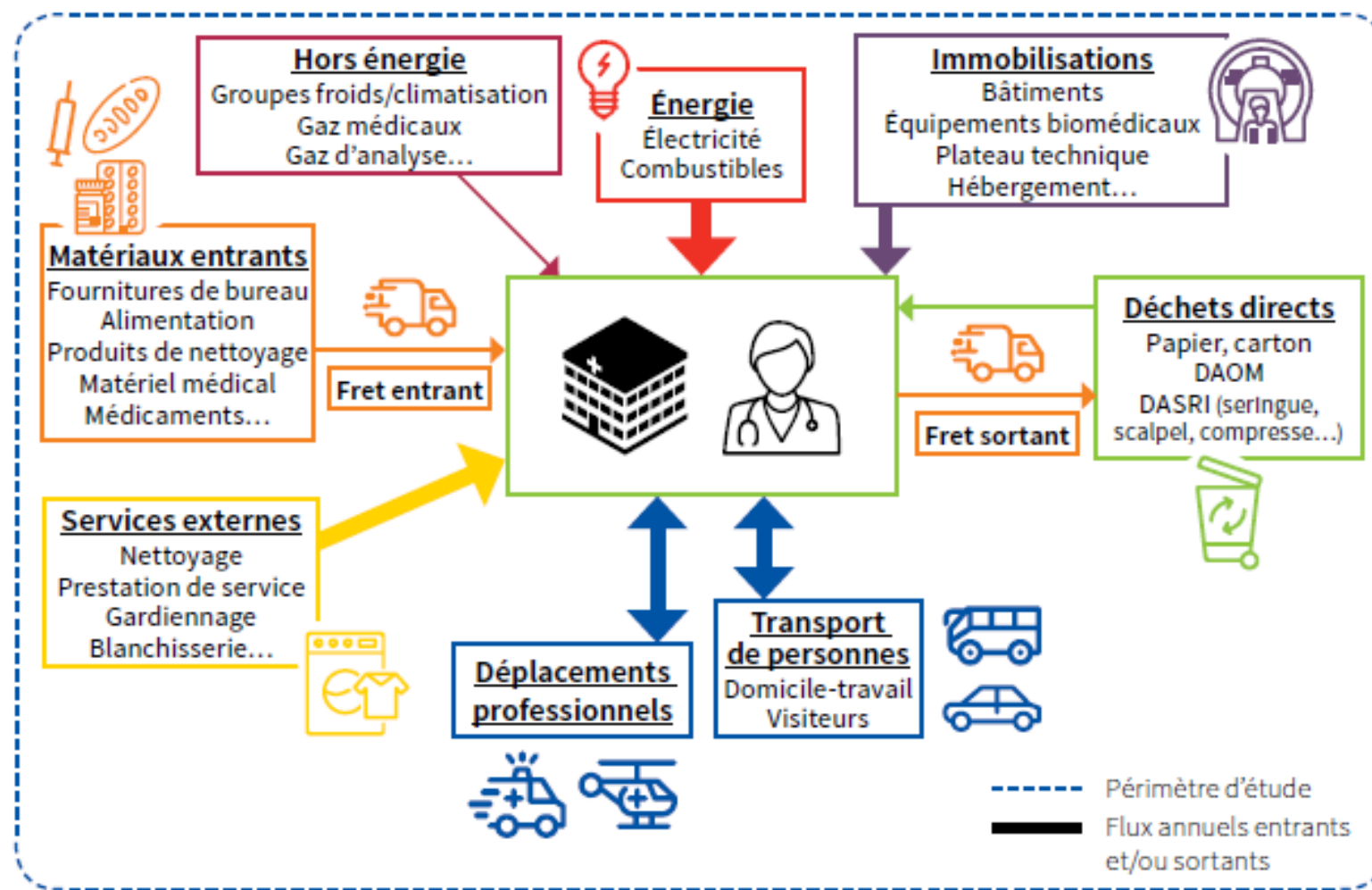
# Le déroulé d'un cycle en adéquation

Le dispositif se déroule sur 7 journées complètes réparties sur près de 12 mois. Il compte :

- 2 jours successifs de formation : 1 jour de sensibilisation + 1 jour d'approfondissement ;
- 5 jours d'accompagnement collectif à la réalisation du Bilan Carbone de sa structure ;
- Des temps d'accompagnement individuel avec chaque structure en fonction du besoin ressenti ou exprimé.



# Le périmètre du Bilan Carbone®



\* Flux annuels entrants ou sortants. Plus la flèche est grosse, plus le flux d'émissions GES est important

# Synthèse du dispositif 2024



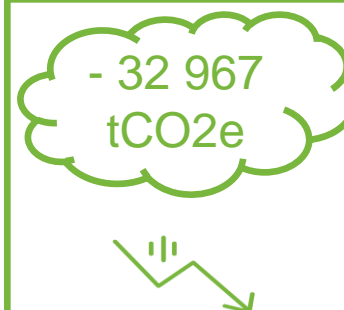
C'est le nombre  
de Bilans  
Carbone réalisés  
sur la promotion  
Décarbonation  
2024



C'est le poids total en  
émissions de Gaz à  
Effet de Serre de la  
promotion  
Décarbonation 2024



C'est le nombre  
de  
professionnels  
formés à la  
Décarbonation et  
au Bilan Carbone  
via ce dispositif



C'est l'objectif de réduction  
des émissions de Gaz à  
Effet de Serre en 2050,  
d'après les stratégies de  
Décarbonation de la  
promotion 2024\*

\*Prend en compte 6 structures ayant validé leur chiffrage de plan d'action

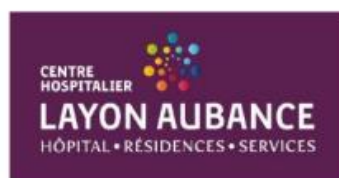


# Synthèse du dispositif

**18 structures bénéficiaires :** sanitaire/médicosociale, petite/grande, sur les 5 départements

Promotion 2023

Promotion 2024





# Synthèse du dispositif – promotion 2025



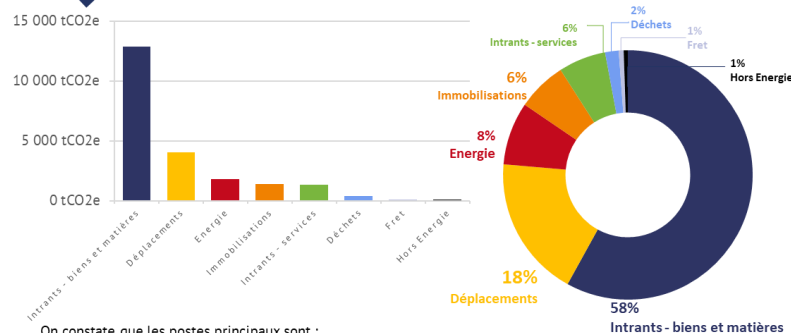
# Un exemple de Synthèse du dispositif

## Centre Hospitalier de Laval

22 197 tCO<sub>2</sub>e



C'est le total des émissions de gaz à effet de serre du Centre Hospitalier de Laval sur l'année 2023.



On constate que les postes principaux sont :

- Les **intrants (achats de biens et services)**, soit 14 241 tCO<sub>2</sub>e et 64% des émissions ;
- Les **déplacements**, soit 4 070 tCO<sub>2</sub>e et 18% des émissions du bilan carbone ;
- Les **consommations énergétiques**, soit 1 811 tCO<sub>2</sub>e et 8% des émissions.

## Equivalences

Ces émissions représentent l'équivalent des émissions suivantes :



## Données clef du bilan carbone du Centre Hospitalier de Laval

### Profil carbone de la structure (% des émissions)



## Ehpad Aliénor d'Aquitaine

570 tCO<sub>2</sub>e

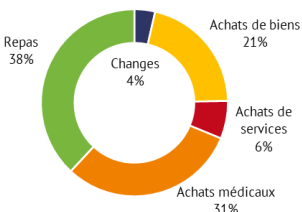


C'est le total des émissions de gaz à effet de serre de l'Ehpad Aliénor d'Aquitaine sur l'année 2022.

### Analyse par postes

#### 1<sup>er</sup> poste d'émissions : Intrants - 266 tCO<sub>2</sub>e [47%]

##### Intrants et émissions associées

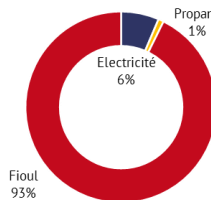


Les postes repas et achats médicaux représentent respectivement 18% et 14% des émissions totales de l'établissement, soit à eux seuls 32% des émissions.

Les émissions liées aux changes et repas sont basées sur des chiffres unitaires, plus précis, mais les 3 autres facteurs sont eux estimés en kiloeuros. Ce poste représente un fort taux d'incertitudes (28%).

#### 2<sup>ème</sup> poste d'émissions : Énergie - 131 tCO<sub>2</sub>e [23%]

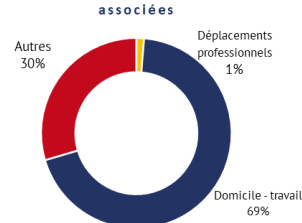
##### Énergie et émissions associées



373 875 kWh de fioul représentent 69% des consommations énergétiques et 93% des émissions du poste, soit 21% des émissions totales de l'établissement. Les consommations d'électricité représentent 30% des consommations énergétiques et 6% des émissions du poste. Cela s'explique par une nette différence entre l'impact carbone du kWh de fioul, 324 gCO<sub>2</sub>e/kWh PCI, et celui de l'électricité française, 52 gCO<sub>2</sub>e/kWh.

#### 3<sup>ème</sup> poste d'émissions : Déplacements - 76 tCO<sub>2</sub>e [13%]

##### Déplacements et émissions associées



Les déplacements représentent 13% des émissions totales de l'entreprise.

Le poste déplacements est principalement constitué des déplacements domicile-travail des salariés et les déplacements des familles pour les visites. Certains salariés habitent Fontevraud-l'Abbaye et viennent à pied (4 721 kms) ou en vélo électrique (1 141 kms).

364 275 kms sont parcourus au total sur l'année 2022, pour tous types de déplacements, dont 98 % en automobiles à 80% diesel.

## Centre Hospitalier Layon Aubance

2 038 tCO<sub>2</sub>e



C'est le total des émissions de gaz à effet de serre du Centre Hospitalier Layon Aubance sur l'année 2022.

### Principaux indicateurs à suivre

9,2 tCO<sub>2</sub>e / patient

6 tCO<sub>2</sub>e / salarié

141 kgCO<sub>2</sub>e / m<sup>2</sup> de surface habitable

50 kgCO<sub>2</sub>e / m<sup>2</sup> d'emprise foncière

### Principales pistes d'actions

#### THÉMATIQUES

#### PRINCIPALES ACTIONS ENVISAGÉES

 ÉNERGIE	<b>Diminuer la consommation d'électricité et améliorer la performance énergétique des bâtiments :</b> <ul style="list-style-type: none"><li>• Installer des robinets thermostatiques sur les radiateurs ; améliorer l'isolation des bâtiments ; améliorer la maintenance des équipements ; sensibiliser les agents par des ateliers éco-gestes ; remplacer les équipements énergivores ; favoriser les énergies décarbonées.</li></ul>
 SOINS	<b>Diminuer les émissions de GES liées aux soins :</b> <ul style="list-style-type: none"><li>• Intégrer au Livret Thérapeutique le coût du médicament et son impact carbone ; gérer les stocks et les retours grâce à l'armoire Omnicell ; favoriser une politique de la juste prescription ; développer l'éco-conception des soins ; assurer la gestion de stock ; optimiser l'ergonomie des espaces de stockage.</li></ul>
 INTRANTS	<b>Mettre en œuvre une politique d'achats durables et responsables</b> <ul style="list-style-type: none"><li>• Se former et établir une politique d'achats durables et responsables (critères, labels, empreinte carbone, analyse de cycle de vie, lieux de production, saisonnalité...) ; Mieux connaître le contenu carbone des achats : mener une enquête auprès des fournisseurs ;</li></ul>
 DÉPLACEMENTS	<b>Limiter les émissions de GES liées aux transports :</b> <ul style="list-style-type: none"><li>• Optimiser la gestion des flux logistiques intersites (nombre de tournées/linge/déchets/restauration/livraison magasin) ; Renouveler le parc automobile (voitures électriques) ; Limiter l'impact du fret en favorisant les achats locaux ; Favoriser quand cela est possible le télétravail ; Sensibiliser et former à l'éco-conduite ; Encourager et favoriser le co-voiturage</li></ul>

-68%

C'est l'objectif de réduction des émissions de gaz à effet de serre du CH Layon Aubance d'ici à 2050